

Gleitschirmklub Glarnerland

info@gkg.ch – 079 461 18 85

www.gkg.ch



Geschätzte Flugschulen, Gleitschirm- und Deltaclubs aus der Region

Liebe Pilotinnen und Piloten

Die Flugsaison 2026 ist bereits gestartet und es konnten erstaunlich früh in der Saison bereits grossartige Flüge absolviert werden. Wie in den vergangenen Jahren wollen wir euch auch dieses Jahr darüber informieren, was in den Fluggebieten des Gleitschirmklub Glarnerland (GKG) geschehen ist und was die geltenden Regeln sind. Es erwarten euch einige Änderungen aber auch Erinnerungen von grundlegenden Themen.

Allgemeines Verhalten an Start- und Landeplätzen

Ein gutes Verhältnis zu den Landeigentümern unserer betreuten Fluggebiete ist uns wichtig. Damit legen wir den Grundstein dafür, dass wir die uns zur Verfügung gestellten Start- und Landeplätze benutzen dürfen.

Damit dies auch künftig der Fall sein wird, bitten wir euch, folgende Regeln zu beachten und einzuhalten:

- Benutzung der offiziellen Start- und Landeplätze gemäss unserer Website und SHV-Infotafeln
- Einhaltung von Schutz-, Weide- oder Sperrzeiten
- Nicht im hohen Gras landen
- Einhaltung von Parkordnung-/regeln
- Abfall vermeiden und mitnehmen

Die Nutzung der Start- und Landeplätze ist nicht kostenlos. Die Eigentümer und/oder Pächter der Wiesen werden durch den GKG finanziell entschädigt. Diese Kosten decken wir mit dem Verkauf der Landeplatz-Tageskarten (CHF 5.–) und -Jahreskarten (CHF 45.–). Aus diesem Grund bitten wir alle Piloten, die entsprechende Gebühr zu bezahlen – nur gemeinsam können wir die Fluggebiete aufrechterhalten.

Die Tages- und Jahreskarte kann bei den Bergbahnen Braunwald, beim Bergtaxi Hüsliberg oder direkt beim Vorstand des GKG's (via Mail/SMS) bezogen werden. Die Tageskarten können zudem per TWINT auf unserer Website (www.gkg.ch) oder direkt im Fluggebiet über den angebrachten QR-Code einfach und unkompliziert erworben werden.

Die noch bessere Möglichkeit: Für CHF 70.– (inkl. Jahreskarte) gleich Mitglied im Gleitschirmklub Glarnerland werden und von weiteren Vorteilen und Vergünstigungen profitieren!

Um die Einhaltung der obigen Vorgaben zu überprüfen, führt der Vorstand des GKG in unregelmässigen Abständen sogenannte **Start- und Landeplatzkarten-Kontrollen** durch. Wir bitten um eure Zusammenarbeit und das Vorweisen der gültigen Tageskarten oder der ausgefüllten Jahreskarten.

Transport Fluggebiet Hüsliberg

Die MLO Personentransporte GmbH führt weiterhin die Taxifahrten vom Landeplatz Rufi zum Startplatz Hüsliberg durch. Anmeldung für Gruppen sind zwingend am Vortag bis 15:00 Uhr unter 055 615 37 25 zu machen.

Die MLO Personentransport GmbH betreibt einen WhatsApp-Chat und informiert, ob das Taxi fährt oder nicht. Anmeldung für den Chat via WhatsApp an 079 610 18 68.

Preise:

- Bergfahrt: CHF 12.–
- Abo (11 Fahrten) CHF 120.–
- Die Mindestauslastung für den Bus beträgt fünf Personen. Wird diese nicht erreicht, kostet die Fahrt zum Hüsliberg CHF 60.–.

Wichtig: Privatfahrten sind zu unterlassen! Weitere nützliche Informationen: Die Toiletten befinden sich im Stallgebäude beim Landeplatz in Rufi (Eingang durchs Schiebeter).

Angebotserweiterung Abendfahrten (Juli & August)

Diesen Sommer wollen wir in Zusammenarbeit mit der MLO Personentransporte GmbH das Transport Angebot erweitern und bieten die Möglichkeit für Feierabendflüge am Hüsliberg inkl. Transport an den Startplatz. Der Taxibetrieb wird in den Monaten Juli & August angeboten. Anmeldungen via WhatsApp an 079 610 18 68 bis 15:00 Uhr für Fahrten um 17:00 Uhr ab dem Landeplatz Rufi. Die Mindestauslastung beträgt fünf Personen oder CHF 60.00

Fluggebiet Hüsliberg

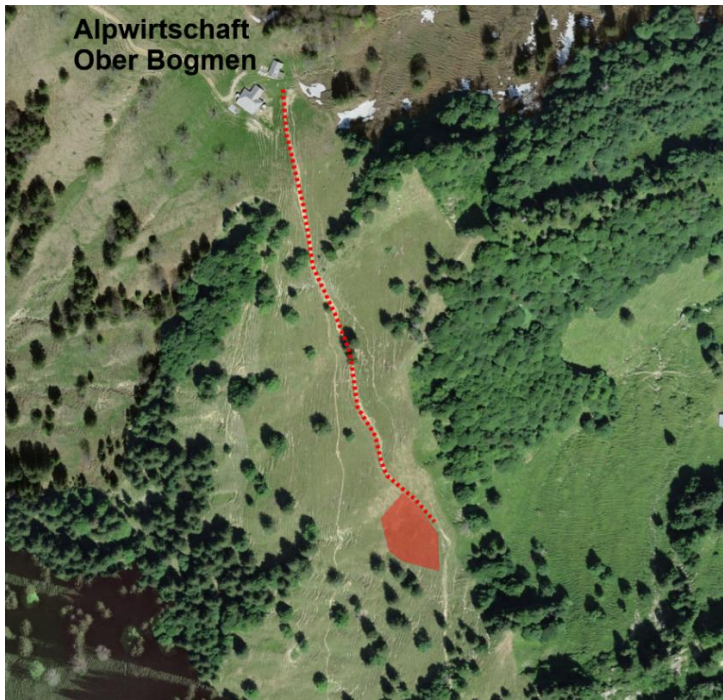
Um das Fluggebiet nicht zu gefährden und um Rücksichtnahme von Anwohnern und Eigentümern des Wohnquartiers Solenberg bitten wir euch, den rot markierten Bereich zu umfliegen oder mit genügend Abstand zu überfliegen.



Fluggebiet Obere Bogmen

Das Hike&Fly Fluggebiet Obere Bogmen gewinnt an immer grösserer Beliebtheit bei den Hike&Fly begeisterten Piloten. Dies freut uns sehr, bringt aber zusätzliche Herausforderung mit sich. Deshalb bitten wir um die Berücksichtigung der folgenden Punkte:

- Der Startplatz befindet sich in der Zone «Kerngebiet der Lebensräume bedrohter Arten» weshalb für den Startplatz gewisse Einschränkungen gelten. **Zwischen dem 15. März und 1. Juli gilt absolutes Startverbot.**
- Der offizielle und bewilligte Startplatz befindet sich nicht neben der Alpwirtschaft, sondern ca. 10min Fussmarsch in Richtung Chüemettler. Es darf nur im rot markierten Bereich gestartet werden.



Fluggebiet Kerenzerberg

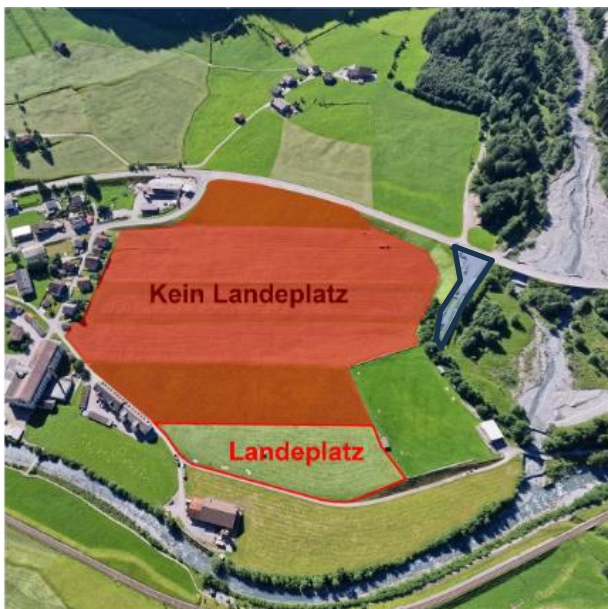
Der Kerenzerberg eignet sich sehr gut für einen H&F genauso wie für einen Feierabendflug. Der Start ist aber anspruchsvoll (Rotoren, Windrichtung ändert sich oft etc.) und es braucht ein gutes Schirmhandling.

Für Flugschüler ist der Startplatz nicht geeignet. Der Landeplatz liegt neben der Autobahnzubringerstrasse in Näfels in der Nähe des Kreisels, siehe Grafik (SHV Infotafel Mollis beachten). Es soll darauf geachtet werden, dass in der gemähten Wiese gelandet wird.



Fluggebiet Braunwald

Der Kiesplatz (blau) beim Landeplatz in Rüti GL ist bei vielen Piloten und Ausflüglern ein beliebter Parkplatz. Wir möchten euch darauf hinweisen, dass auf dem Platz ein offizielles Parkverbot gilt und Bussen verteilt werden können. Nutzt die offiziellen Parkplätze der Standseilbahn oder reist mit dem öffentlichen Verkehr an.



Fluggebiet Braunwald

In Braunwald haben die Arbeiten für den Entwässerungsstollen begonnen, weshalb immer wieder Transportflüge unmittelbar vor dem Startplatz Kiosk durchgeführt werden müssen. Dies hat zur Folge, dass der Startplatz Kiosk teilweise gesperrt werden muss.

Es gilt zu beachten, dass nur der Startplatz gesperrt wird und nicht der Luftraum.

Der GKG informiert jeweils via WhatsApp Mitgliederchat oder den öffentlichen «Gleitschirmklub Glarnerland» Kanal. Zusätzlich kann die interaktive Karte der Sportbahnen Braunwald geprüft werden, ob der Startplatz geöffnet oder geschlossen ist.

Wir danken für euer Verständnis für die unregelmässigen und kurzfristigen Sperrungen.

Fluggebietserweiterung Elm

Im Verlauf des diesjährigen Winters konnten wir in Absprache mit den Sportbahnen Elm und den jeweiligen Pächter/Landeigentümer eine Einigung erreichen, dass wir über den Winter einen Start- und Landeplatz in Elm anbieten können.

Infos findet Ihr auf unserer Homepage ([Winterstartplatz Elm](#))

Zum aktuellen Zeitpunkt handelt es sich um einen reinen Winterstartplatz, welcher sich an den Betriebszeiten der Sportbahnen Elm orientiert.

Wir arbeiten daran, dass wir euch im Frühling auch einen Sommer Start- und Landeplatz zur Verfügung stellen können. Informationen dazu werden im GKG Mitgliederchat oder dem öffentlichen Kanal folgen.

Verantwortlichkeiten und Ansprechpersonen Vorstand GKG

Präsident: Roman Wiget

- Vereinsgeschäfte
- Vertritt den Verein nach aussen
- GKG-Cup

Aktuar: Marco Larcher

- Mitglieder
- Verwaltung Mitglieder

Kassier: Markus Ruf

- Finanzen

Beisitzerin: Olivia Stutz

- Fluggebiete
- Website
- Organisation Frondienste

Beisitzer: Hansueli Ziltener

- Clubanlässe
- Fluggebiete

Bei Fragen oder Anliegen stehen euch der Vorstand oder der Präsident des Gleitschirmklubs Glarnerland gerne zur Verfügung. Der Vorstand des Gleitschirmklubs Glarnerland dankt euch für die Einhaltung der Regeln, damit wir auch künftig unbeschwert unsere Leidenschaft in der dritten Dimension ausüben können.

Der Vorstand
c/o Roman Wiget
+41 79 461 18 85
info@gkg.ch